

Digital TV

Käyttöopas v3.x

Luku 1 Johdanto Digital TV -tuotteeseen

Johdanto

Digital TV -sarjat antavat mahdollisuuden katsoa digitaalista TV:tä ja kuunnella radio-ohjelmia PCI- tai USB-liitäntälaitteilla. Digital TV -tuotteiden käyttäjä voi katsoa, tallentaa ja toistaa hyvälaatuisia digi-TV-ohjelmia tietokoneella. Lue nämä ohjeet huolellisesti, ennen asennuksen aloittamista.

Ominaisuudet

- ✎ Digitaalisten TV- ja radio-ohjelmien vastaanotto
- ✎ Tuki Common Interface -sovittimelle (CI-mallit)
- ✎ NTSC/ PAL /SECAM analoginen TV (Hybridilaitteille)
- ✎ Analoginen AV-kaappaustoiminto(Hybridilaitteissa)
- ✎ FM-radio (FM-laitteissa)
- ✎ Tuki HDTV:lle (Korkeintaan 1080i)
- ✎ Tuki VGA DxVA -kiihdytykselle
- ✎ 4:3/16:9 /täyskuvanäyttö
- ✎ OSD Mode Channel Information Display (OSD-tilan kanavatietonäyttö)
- ✎ Videosäätö
- ✎ PIP/POP Dual Screen -näyttö (Multi Tuner -laitteissa)
- ✎ Tuki monikieliselä äänelle

- AC-3 Audio SPDIF -lähtövaihtoehto
- Suosikkilista
- Paikalliskanavanumero (LCN) (Maanpäällisissä ja kaapelilaitteissa)
- Salainen kanavahallinta
- Tuki Unicode-kanavan nimille
- Reaaliaikainen tallennus ja ajastettu tallennus (MPEG II)
- Toisen kanavan tallentaminen, kun katsotaan samanaikaisesti toista (Multi Tuner -laitteissa)
- Image Mode Recording File Management (Kuvatilan tallennustiedostohallinta)
- Järjestelmän herätys S1/S3-tilassa tallentamiseen
- Taukotallennus
- Elektroninen ohjelmaopas (EPG), jossa tuki kesäajalle
- Teksti-TV
- Teksti-TV/DVB-tekstititys
- Yksittäisen/useankuvan kaappaus (BMP)
- Multi Free Channel (Usea ilmainen kanava) -esikatselu
- Lapsilukituksen salasana (PCP)
- Easy/Advance Mode (Helppo/Lisäasetus-tila) -kanavahakuasetus
- Kanavahaku maan mukaan/Taajuusalue/Automaattinen (Maanpäällisissä laitteissa)
- Transponderi/Automaattinen satelliittihaku (Satelliittilaitteissa)
- Antennihyöty
- Signaalin voimakkuuden/määrän ilmaisin
- Off-Center-taajuushaku (Maanpäällisissä laitteissa)
- Tuki 64-bittiselle käyttöjärjestelmälle
- DiSEqC 1.2 /USALS -hyväksytty (Satelliittilaitteissa)
- Tuki infrapunakaukosäätimelle
- MPEG-II/H.264-ohjelmistodekoodaus
- Käyttäjäystävällinen käyttöliittymä
- Päivitettävä ohjelmisto

(Huomautus: Jotkut ominaisuudet ovat vain sisällöntuottajan toimittamia. Tarkista tukeeko sisällöntuottajasi niitä.)

Luku 2 Asennus

Vaihe 1: Aktivoi Digital TV CD-ROM

Kun olet asentanut DTV-laitteen, aseta Digital TV ohjain-CD tietokoneen CD-ROM-asemaan ja napsauta kohtaa "Install Software and Driver" (Asenna ohjelmisto ja ohjain).

Vaihe 2: Asennus

Määritä DTV-ohjaimen asennuskansio. Kun ohjaimen asennus on

valmis, näet -kuvakkeen ilmestyvän työpöydälle.

Luku 3 Kanavahaku

Kanavat on haettava, ennen kuin TV-ohjelmia voi katsoa. Napsauta hakukuvaketta hakeaksesi kanavatietoja, kuten alla:

DVB-S

Jos satelliittiantennissasi on vain yksi LNB, yhdistä satelliittisignaali kohtaan SAT input1 (SAT tulo1) ja valitse Device#1:n (Laite 1) tai Device#2:n (Laite 2) signaalilähde LNB-in#1:ksi (LNB-tulo 1). Voit kuitenkin katsoa myös toista satelliittikanavaa samasta transponderista kuin ensimmäistä satelliittikanavaa.



Jos satelliittiantennissa on kaksi LNB-porttia, liitä ensimmäinen LNB-signaali kohtaan SAT input1 (SAT tulo 1) ja toinen SAT LNB -signaali SAT input2:een (SAT-tulo 2). Aseta Device#1:n (Laite 1) signaalilähteeksi LNB-in#1 (LNB-tulo 1) ja Device#2:n (Laite 2) signaalilähteeksi LNB-in#2 (LNB-tulo 2).

DVB-T/Analog

Jos sekä DVB-T että analoginen signaali ovat samassa kaapelissa, liitä tämä kaapeli suoraan kohtaan T/A input#1 (T/A-tulo 1).

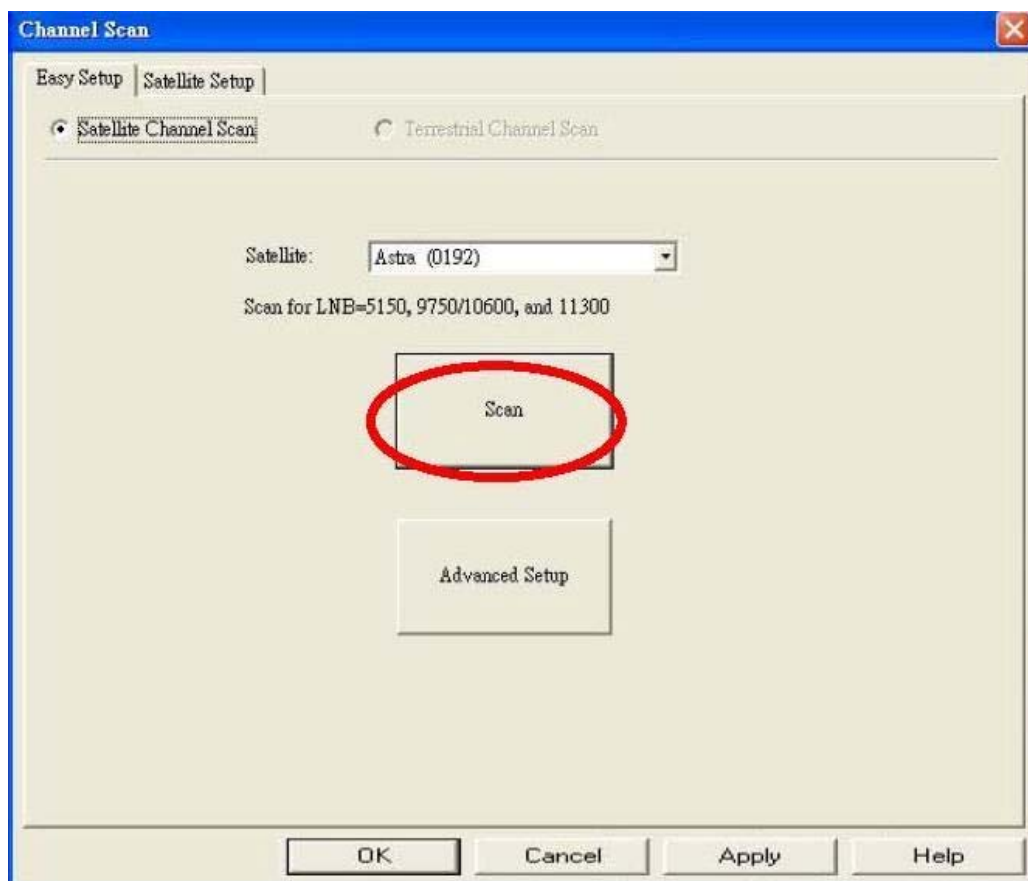
Jos DVB-T-kaapeli ja analoginen kaapeli ovat erilliset, liitä DVB-T-kaapeli kohtaan T/A input#1 (T/A-tulo 1) ja analoginen kaapeli kohtaan T/A input#2 (T/A-tulo 2). Tässä tapauksessa voit kuitenkin katsella kahta DVB-T-kanavaa, mutta et kahta analogista kanavaa.



3.1 Satelliitti

Vaihe 3.1.1

Kaksoisnapsauta DTV-kuvaketta, jolloin näyttöön tulee ohjattu hakutoiminto. Jos käytössäsi on vain yksi LNB-portti eikä DiSEqC/USALS:ia, napsauta "scan" (Hae) kanavien hakemiseksi. Jos käytössäsi on muita laitteita, napsauta "Advanced setup" (Lisäasetukset). Käyttääksesi "Easy Setup":ia (Helppo asetus) **valitse** haluamasi satelliitti kohteeksi ja napsauta "Scan" (Hae) -painiketta. Saat lisätietoja osoitteesta <http://www.satcodx.com/eng/>.



“Advanced Setup”(Lisäasetukset) (satelliittiasennus)

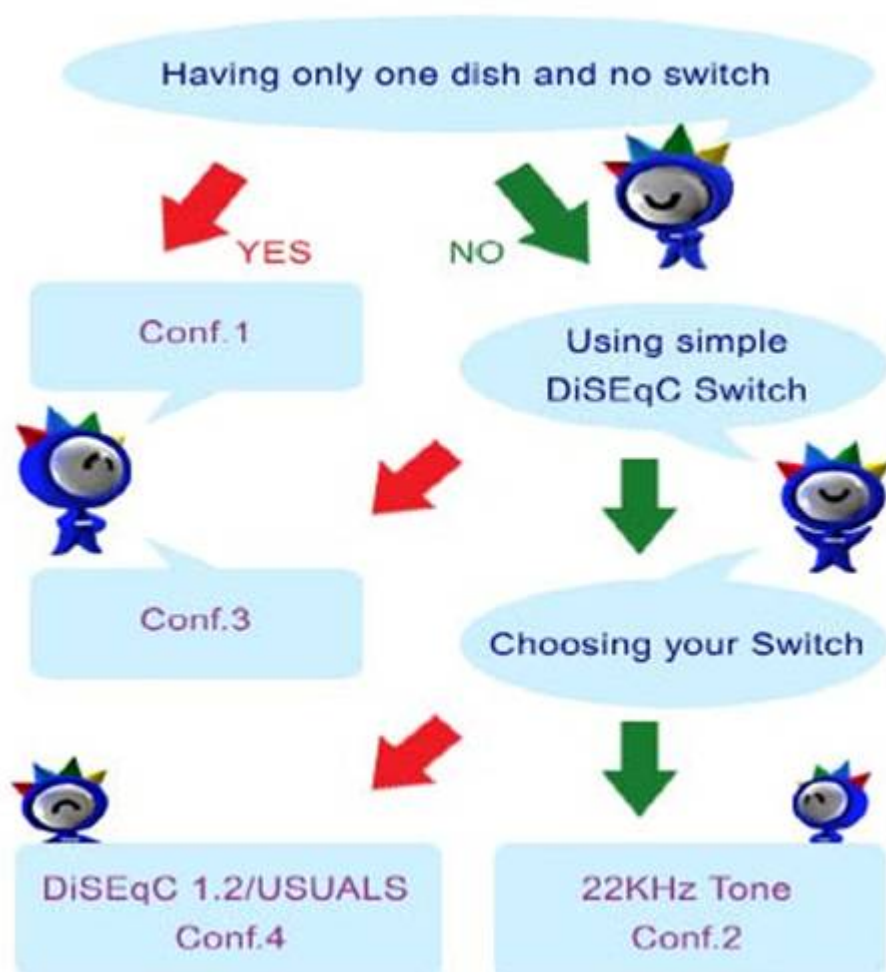
“*Satellite Setup*” (Satelliittiasennus) -sivulla on viisi vaihtoehtoa helpottamaan satelliittisi asennusta: a. Ei mitään b. 22 KHz, c. Yksinkertainen DiSEqC, d. DiSEqC 1.0 ja e. DiSEqC 1.2/USALS. Valitse tarpeen mukaan.

Huomautus 1: Muista napsauttaa “*Apply*” (Käytä) -painiketta joka kerta, kun vaihdat satelliittiasetusta.

Huomautus 2: LBN :ää on kolmea tyyppiä, ja sinun on valittava LNB-tyyppi eri tilanteissa. Alempana on kolme LBN-tyyppiä:

a. Normal (Normaali) b. Universal (Yleinen) c. Custom (Mukautettava).

Jos valitsit “*Custom*” (Mukautettava), sinun on annettava parametrit LNB 1:lle ja LNB 2:lle.

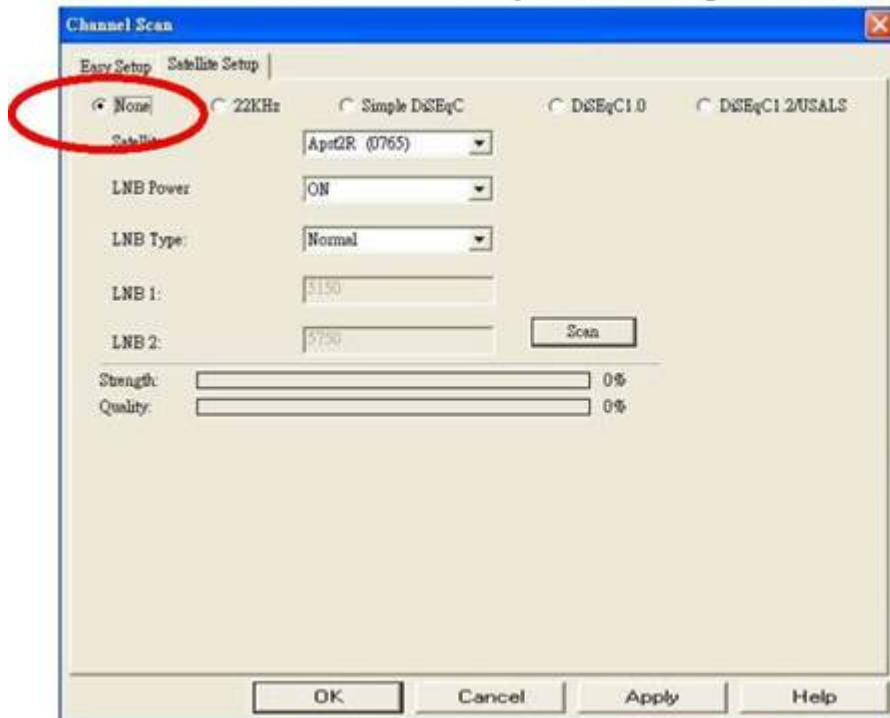


Having only one dish and no switch	Vain yksi lautanen eikä kytkintä
Using simple DiSEqC Switchch	Käyttö yhdellä helpolla DiSEqC-kytkimellä
Choosing your Switch	Kytkimen valinta
22KHz Tone Conf.2	22 KHz Kokoonpano 2

Kokoonpano 1: None (Ei mitään)

Jos käytössä on vain yksi lautasantenni ja LNB ilman moottoria, voit valita tämän vaihtoehdon.

Please choose the satellite that you like to target and click on "Scan".



The screenshot shows a 'Channel Scan' dialog box with two tabs: 'Easy Setup' and 'Satellite Setup'. The 'Satellite Setup' tab is active. In the 'Satellite' section, the 'None' radio button is selected and circled in red. Other radio buttons include '22KHz', 'Simple DSEqC', 'DSEqC1.0', and 'DSEqC1.2/USALS'. Below this, there is a 'Satellite' dropdown menu showing 'Apt2R (0765)'. Further down, there are fields for 'LNB Power' (set to 'ON'), 'LNB Type' (set to 'Normal'), 'LNB 1' (set to '1150'), and 'LNB 2' (set to '0750'). A 'Scan' button is located to the right of the 'LNB 2' field. At the bottom, there are 'Strength' and 'Quality' progress bars, both showing 0%. The dialog box has 'OK', 'Cancel', 'Apply', and 'Help' buttons at the bottom.

Kokoonpano 2: 22 KHz

Valitse satelliitti, jonka haluat hakea ja LNB-tyyppi, jota haluat käyttää. Aloita satelliitin haku napsauttamalla “Scan” (Hae). Toista yllä oleva vaihe 0 KHz:lle, jos on tarpeen.

Channel Scan

Easy Setup **Satellite Setup**

☐ None ☒ **22KHz** ☐ Simple DiSEqC ☐ DiSEqC1.0 ☐ DiSEqC1.2/USALS

22KHz Tone Satellite Name: AAP1 (1082)

LNB Setup

LNB Type: Normal

LNB1: 5150 LNB2: 5750

Scan

0KHz Satellite Name: AAP1 (1082)

LNB Setup

LNB Type: Normal

LNB1: 5150 LNB2: 5750

Scan

Strength: 5%

Quality: 0%

OK Cancel Apply Help

Kokoonpano 3: Simple DiSEqC

Valitse satelliitti, jonka haluat hakea sekä LNB-tyyppi. Aloita satelliitin haku napsauttamalla “Scan” (Hae) -painiketta. Toista yllä olevat vaiheet 0 KHz:lle, jos on tarpeen.

Channel Scan

Easy Setup | Satellite Setup

☐ None ☐ 22KHz ☒ Simple DiSEqC ☐ DiSEqC1.0 ☐ DiSEqC1.2/USALS

Simple A Satellite Name: AAP1 (1082)

LNB Setup

LNB Type: Normal

LNB1: 5150 LNB2: 5750

Scan

Simple B Satellite Name: AAP1 (1082)

LNB Setup

LNB Type: Normal

LNB1: 5150 LNB2: 5750

Scan

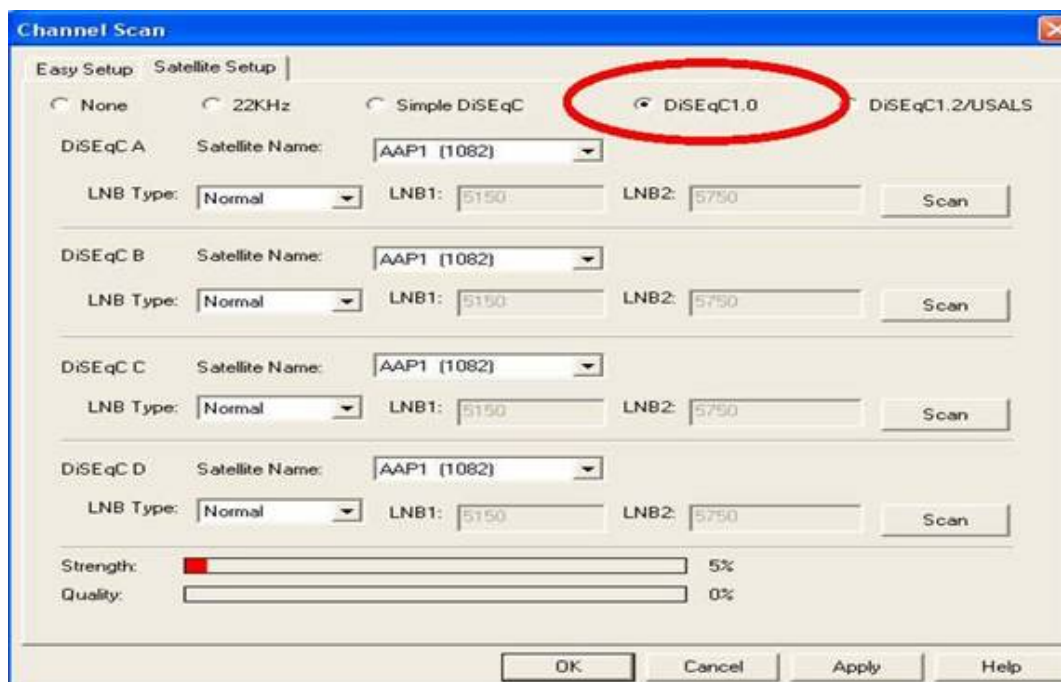
Strength: 5%

Quality: 0%

OK Cancel Apply Help

DiSEqC 1.0

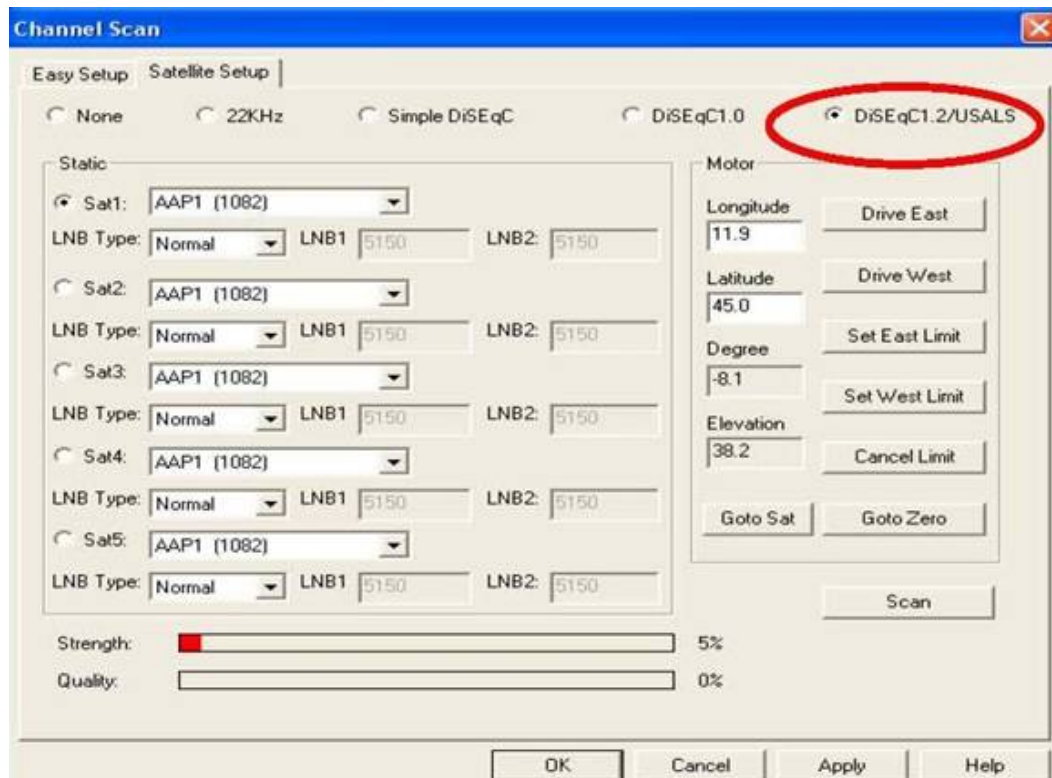
Valitse satelliitti, jonka haluat hakea sekä LNB-tyyppi. Aloita satelliitin haku napsauttamalla “Scan” (Hae) -painiketta. Toista yllä olevat vaiheet DiSEqC B:lle, DiSEqC C:lle ja DiSEqC D:lle, jos on tarpeen. Aloita satelliittien haku napsauttamalla “Scan” (Hae).



The image shows a "Channel Scan" dialog box with a blue title bar and a close button. It has two tabs: "Easy Setup" and "Satellite Setup". The "Satellite Setup" tab is active. At the top, there are four radio buttons: "None", "22KHz", "Simple DiSEqC", and "DiSEqC1.0". The "DiSEqC1.0" button is selected and circled in red. To the right of these buttons is the text "DiSEqC1.2/USALS". Below this, there are four sections for satellite setup, each labeled "DiSEqC A", "DiSEqC B", "DiSEqC C", and "DiSEqC D". Each section has a "Satellite Name" dropdown menu set to "AAP1 (1082)", an "LNB Type" dropdown menu set to "Normal", and two input fields for "LNB1" and "LNB2" both set to "5150". To the right of each section is a "Scan" button. At the bottom of the dialog, there are two progress bars: "Strength" (showing 5%) and "Quality" (showing 0%). At the very bottom are four buttons: "OK", "Cancel", "Apply", and "Help".

Kokoonpano 4: DiSEqC 1.2/USALS

Valitse satelliitti ja valitse virta ”ON” (Päälle) LNB:n virtavalinnaksi. Jos käytössä on USALS-moottori, anna sijaintisi pituus- ja leveysaste arvot. Voit käyttää ”Drive East” (Suuntaa itään) - tai ”Drive West” (Suuntaa länteen) -toimintoja lautasantennin kääntämiseksi kohti haluttua satelliittia.



Huomautuksia USALS-moottorista:

Saat lisätietoja sijaintisi pituus- ja leveysasteista Web-sivulta <http://www.bcca.org/misc/qiblih/latlong.html>

Moottori:

Moottoritaulukon toiminnot

Drive East (Suuntaa itään)	Käännä moottori itään
Drive West (Suuntaa länteen)	Käännä moottori länteen
Set East limit (Aseta itäraja)	Aseta raja itäkulman kääntämiselle
Set West limit (Aseta länsiraja)	Aseta raja länsikulman kääntämiselle
Cancel limit (Kumoa raja)	Kumoa oletusrajan
Go to Sat. (Mene satelliittiin)	Alkaa kääntää moottoria valitsemaasi satelliittia kohti (vain USALS-moottori)
Go to Zero (Mene nollaan)	Palauttaa moottorin alkuperäiseen (nolla) pisteeseen.

Huomautus: Asenna Sat2, Sat3, Sat4 ja Sat5 toistamalla yllä olevat vaiheet.

Vaihe 3.1.2

Kun haku on valmis, alla oleva yhteenvetoikkuna tulee näkyviin. Se sisältää haetut ja havaitut TV- ja radiokanavat. Napsauta OK, kun tämä kokoonpano on valmis.



3.2 Maanpäällinen (DVB-T/ATSC)

Vaihe 3.2.1

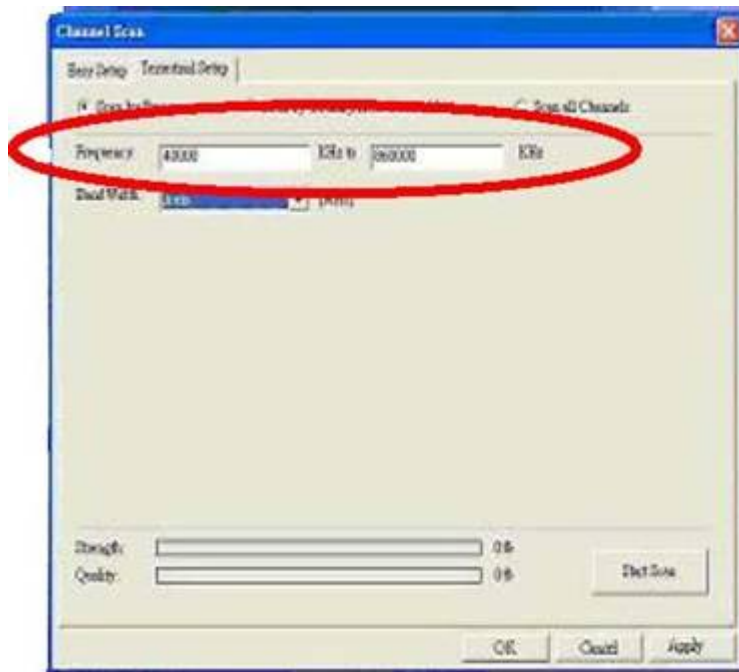
Kaksoisnapsauta “*DTV*” –kuvaketta, jolloin näet *Scan Wizardin* (Ohjattu hakutoiminto). Voit napsauttaa kohtaa “scan” (Hae) etsiäksesi kanavia lisää. Jos kanavia on jo tarpeeksi ja haluat lyhentää hakuaikaa, voit valita “*Terrestrial setup*” (Maanpäällinen asennus).

Huomautus 1: “Enable off-the-main-frequency (+/-167 kHz) scan” (Ota käyttöön off-the-main-taajuus (+/-167 kHz) -haku) - Antaa käyttäjälle mahdollisuuden hakea vastaavalta taajuudelta. Se suurentaa taajuusaluetta ja estää kanavien menetyksen.

Huomautus 2: “Enable LCN (logic channel number)” (Ota käyttöön LCN (looginen kanavanumero) - Antaa käyttäjälle mahdollisuuden järjestää kanavat paikallisessa kanavajärjestyksessä.

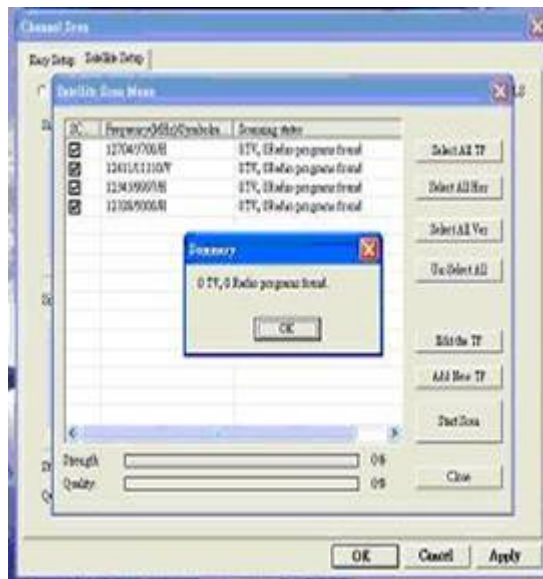
Haku taajuuden perusteella

Jos tiedät sijaintisi DTV-taajuuden, valitse “*Scan by Frequency*” (Haku taajuuden perusteella). Kun olet valinnut “*Scan by Frequency*” (Haku taajuuden perusteella), tämä valintaikkuna tulee näkyviin. Lisää oikeat taajuus- ja kaistanleveysarvot ja napsauta “*Start Scan*” (Aloita haku) -painiketta.



.Haku maan/alueen perusteella

Voit valita sijaintialueesi ja varmistaa maassa käytettävän kaistanleveyden kanavien etsimiseksi.

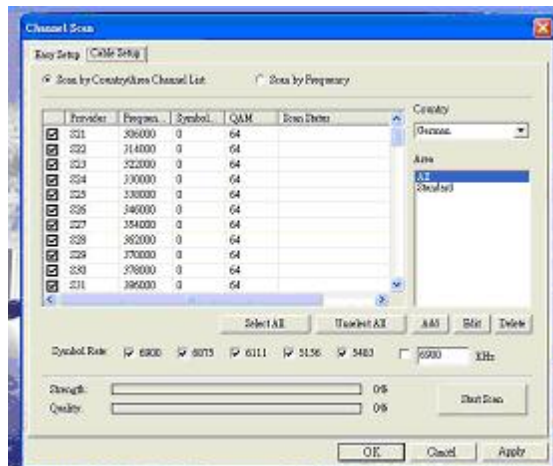


3.3 Kaapeli

Kaksoisnapsauta “*Digital TV*” -kuvaketta, jolloin näet *Scan Wizardin* (Ohjattu hakutoiminto). Voit valita joko vaihtoehdon “*Scan by Area*” (Haku alueen perusteella) tai “*Scan by Frequency*” (Haku taajuuden perusteella).

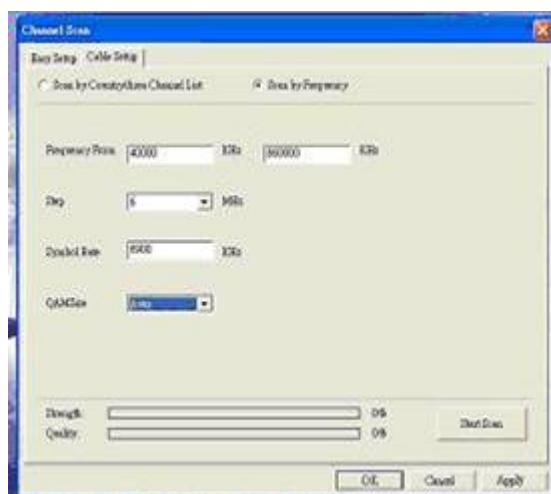
Vaihe 3.3.1 Haku maan/alueen perusteella -luettelo

Valitse maa ja alue kanavien hakemiseksi. Symbolinopeuksia on kaikkiaan kuusi. Valitse symbolinopeus tai anna symbolinopeuden numero (suosittelemme kaikkien valitsemista). Kun kaikki asetukset ovat valmiit, napsauta “*Start Scan*” (Aloita haku).



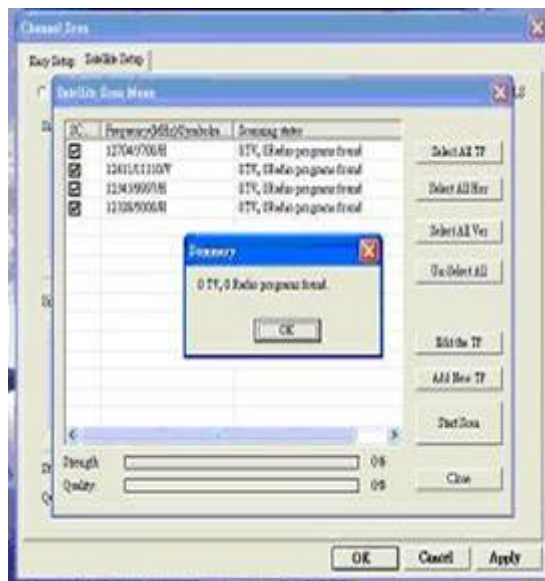
Haku taajuuden perusteella

Napsauta “*Scan by Frequency*” (Hae taajuuden perusteella), jonka jälkeen näet tämän kokoonpanoasetusikkunan. Täytä kaikki tiedot kanavien hakua varten. Kun olet antanut kaikki tiedot, napsauta “*Start Scan*” (Aloita haku).



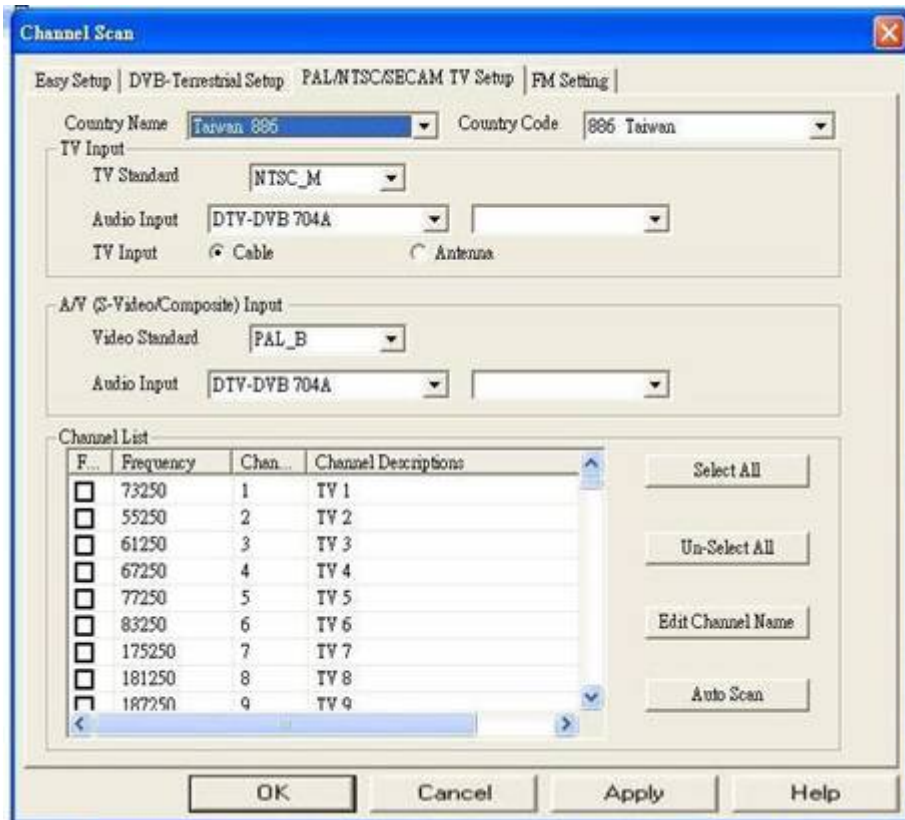
Vaihe 3.2.2

Kun haku on valmis, näyttöön tulee yhteenvetoviesti-ikkuna. Napsauta "OK" sulkeaksesi 'Channel Scan' (Kanavahaku) -kokoonpanon.



3.4 Analoginen

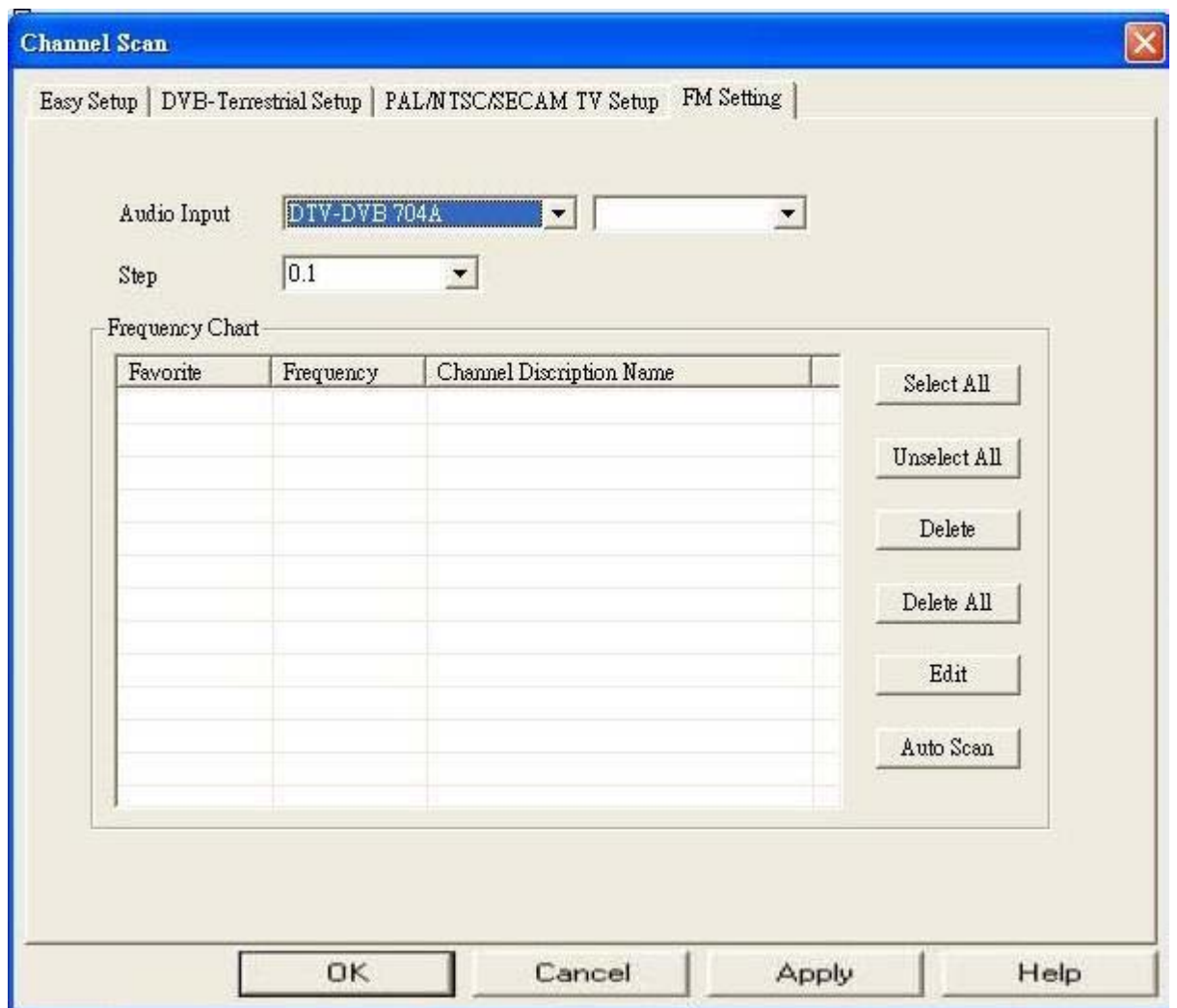
Valitse Alue/TV-standardi ja TV-tulo ja napsauta sitten "Auto Scan" (Automaattinen haku).



3.5 FM-asetus

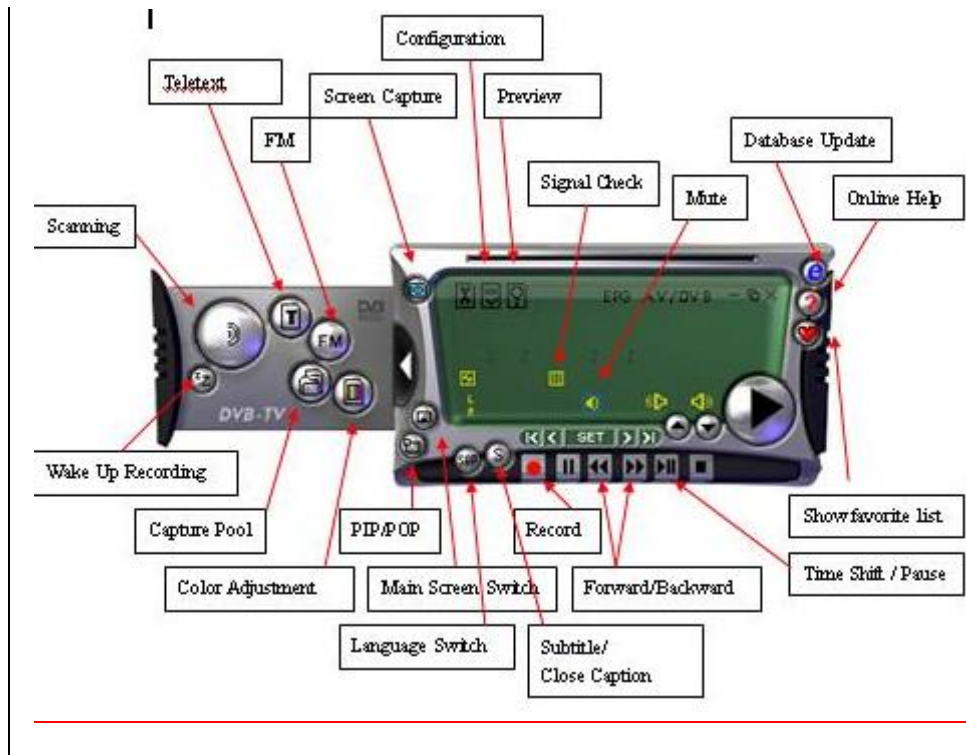
Viritysvaihe: Voit vaihtaa viritysasteikon arvoksi 0.1 tai 0.05 FM-kanavien hakemiseksi

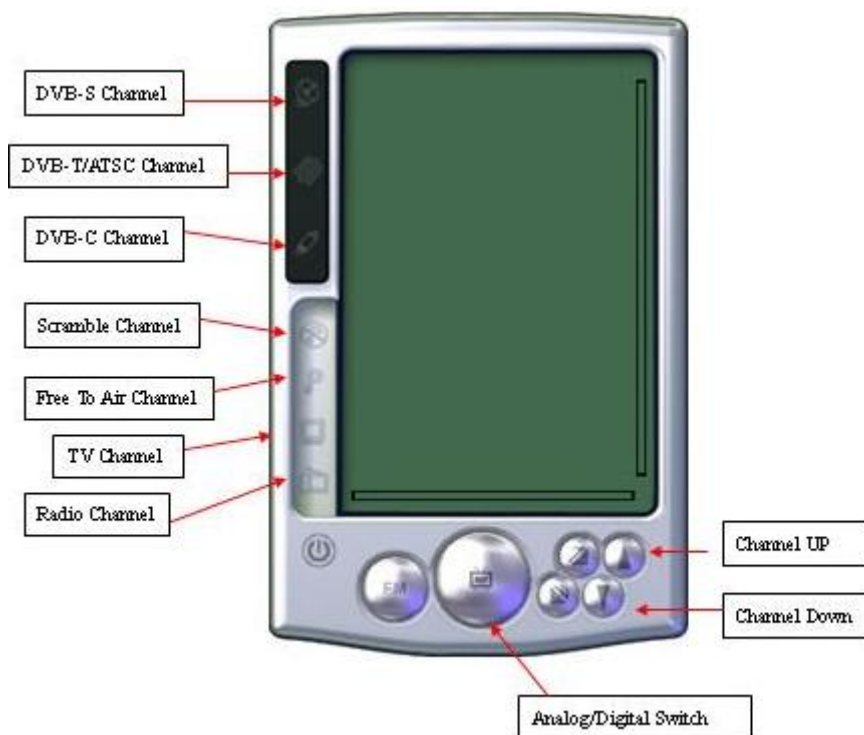
Vastaanottoherkkyys: Voit vaihtaa herkkyudeksi High (Korkea) ja Medium (Keskitaso) löytääksesi hyvälaatuisia FM-kanavia tai Low (Matala) vastaanottaaksesi kaikki FM-kanavat niiden laadusta riippumatta.



Luku 4 Digital TV :n sovellusohjelmat

4.1 Ohjauspaneeli, pääohjausrivi ja ohjauspaneelin kuvakkeet:





Configuration	Kokoonpano
Teletext	Teksti-TV
FM	FM
Screen Capture	Näytönkaappaus
Preview	Esikatselu
Scanning	Haku
Signal Check	Signaalin tarkistus
Mute	Mykistä
Database Update	Tietokantapäivitys
Online Help	Online-ohje
Wake Up Recording	Herätystallennus
Capture Pool	Capture Pool (Kaappausvarasto)
Color Adjustment	Värinsäätö
PIP/POP	PIP/POP
Main Screen Switch	Päänäyttökytkin
Language Switch	Kielikytkin
Record	Tallenna
Subtitle/Close Caption	Tekstitys/
Forward/Backward	Eteenpäin/Taaksepäin
Show favorite List	Näytä suosikkilista

Time Shift / Pause	Taukotallennus/Pause (Pysäytä)
DVB-S Channel	DVB-S-kanava
DVB-T/ATSC Channel	DVB-T/ATSC-kanava
DVB-C Channel	DVB-C-kanava
Scramble Channel	Salattu kanava
Free To Air Channel	Ilmaiskanava
TV Channel	TV-kanava
Radio Channel	Radiokanava
Channel Up	Edellinen kanava
Channel Down	Seuraava kanava
Analog/Digital Switch	Analoginen/Digitaalinen-kytkin

4.2 Toiminnot

1 Picture in Picture (PIP) (Kuva kuvassa)/ Picture Out of Picture (POP) (Kuva kuvan ulkopuolella) -kytkin

Jos PC:ssäsi on multi Digital TV -tuotteita, voit katsoa useita TV-kanavia samanaikaisesti.

Voit valita kanavat kohdassa “*Channel list*” (Kanavaluettelo) valitaksesi käytössäsi olevat kanavat.



Then, you can click second channel in the "channel list" to play second channel.



Then, you can click second channel in the "channel list" to play second channel.	Sen jälkeen voit napsauttaa seuraavaa kanavaa kohdassa "channel list" (Kanavaluettelo) katsoaksesi toista kanavaa.
--	--

Voit katsoa ja vaihtaa kaksi kanavaa samaan aikaan POP (Picture Out of Picture) (Kuva kuvan ulkopuolella) ja PIP (Picture In Picture) (Kuva kuvassa) -toiminnoilla.



PS: Kaikki ohjelmistotoiminnot toimivat vain ensisijaisella näytöllä. Jos haluat vaihtaa näytön, napsauta “*Video Windows Switch*” (Videoikkunat-kytkin).

PS: Käyttäjällä voi olla meneillään samanaikaisesti yhden kanavan tallennus tai yhden kanavan taukotallennus.

Videotallennus


Voit tallentaa videota napsauttamalla -painiketta

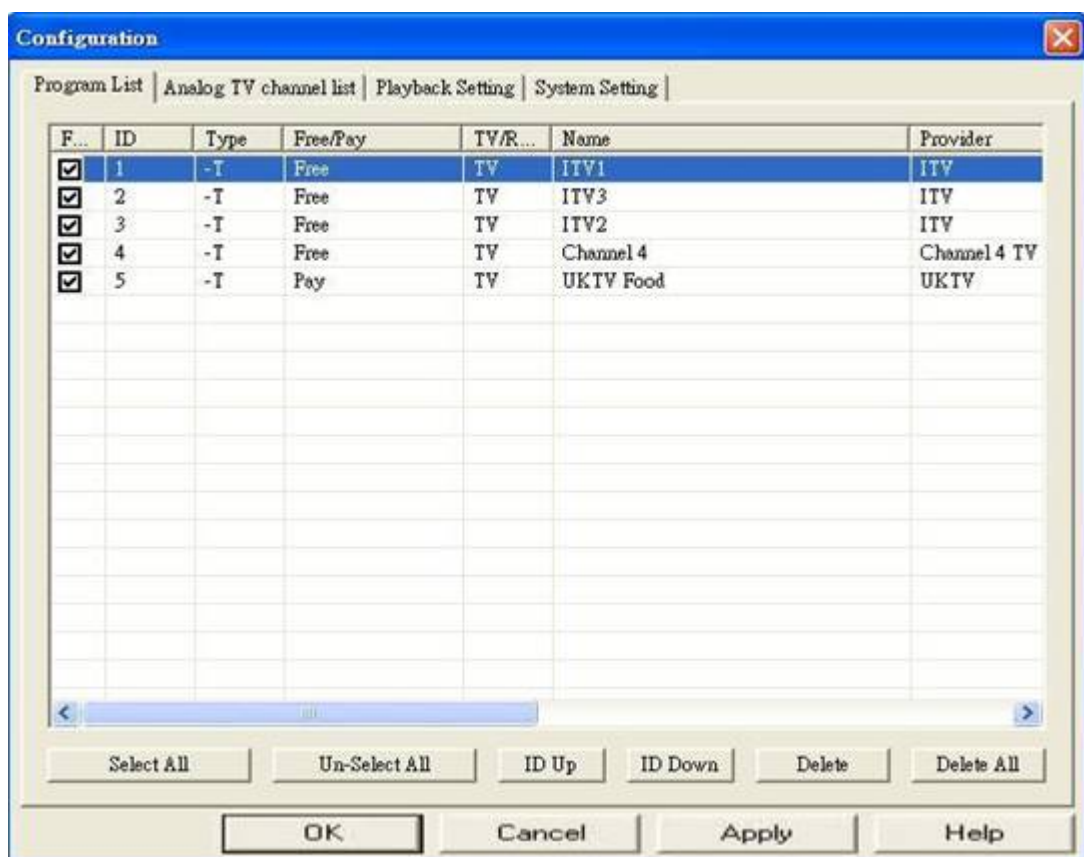
Voit myös valita esiasetettujen tallennusvaihtoehtojen *Once/Daily/Weekly* (Kerran/Päivittäin/Viikoittain) välillä kohdassa *Record Mode* (Tallennustila). Määritä päivämäärä esiajastetulle viikoittaiselle tallennukselle.



Herätystallennus

Anna tallennustiedot kohdassa “*Recording Setup*” (Tallennusasetus)


“RecordSchedule” (Tallennusaikataulu) -sivulla ja aseta PC lepotilaan painamalla painiketta (“ lepotila”). Näin tekemällä järjestelmä herää viisi minuuttia ennen ajastettua aikaa.



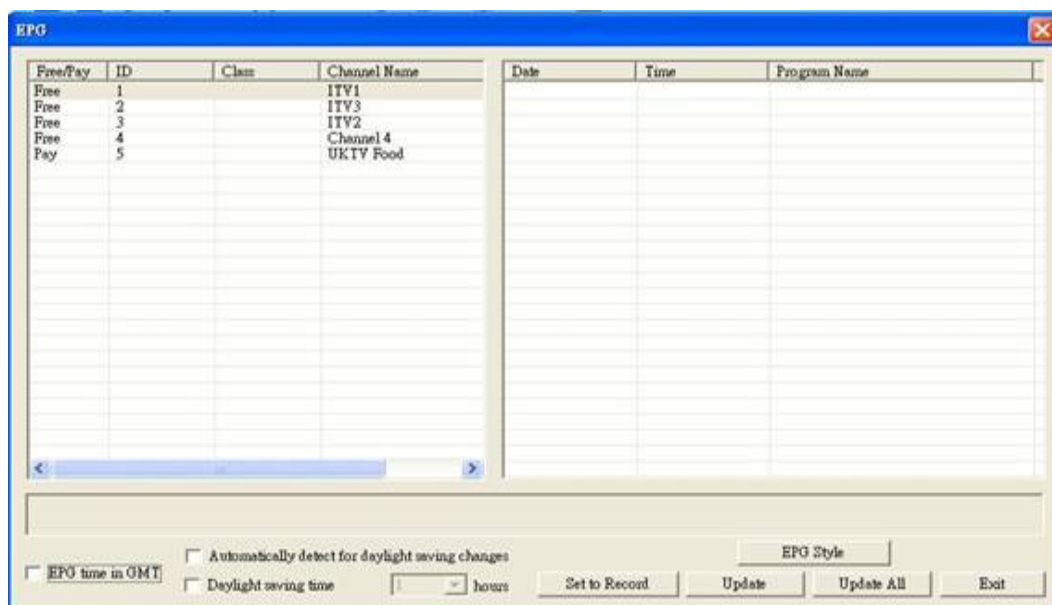
Huomautus: Varmista, että järjestelmäsi tukee lepotilaa ja

asetta aina ajastustallennusajastin käynnistymään vähintään viisi minuuttia ennen ohjelman alkamisaikaa.


Elektroninen ohjelmaopas (EPG)

Löydät TV-opastiedot napsauttamalla -painiketta

Voit myös määrittää ajan napsauttamalla EPG-painiketta. (EPG ei ole käytössä kaikilla alueilla, Internet-EPG ei ole käytössä täällä)



Monikielisyys



Napsauta -painiketta vaihtaaksesi kielen. (SAP ei ole käytössä kaikilla kanavilla)

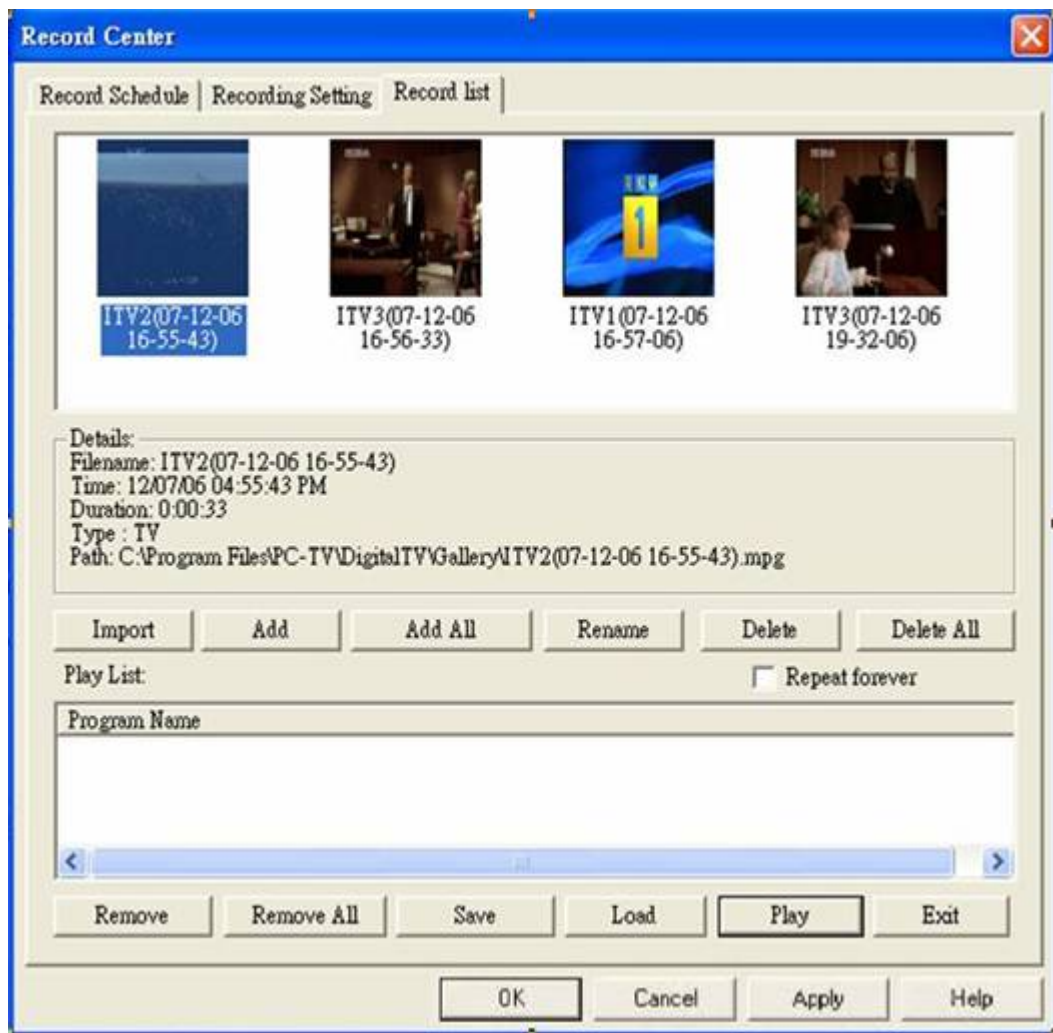
Voit katsella *Teletext* (teksti-TV) tietoja napsauttamalla -painiketta.




Huomautus: Teksti-TV ei tue UK DVB-T-standardia.

Taukotallennus


Voit napsauttaa -painiketta keskeyttääksesi reaaliaikaisen TV-ohjelman ja palauttaa sen kaksoisnapsauttamalla painiketta. Ohjelma jatkuu siitä, mihin pysäytit sen, joten et menetä ohjelmasta mitään. (Voit vaihtaa taukotallennustilan kokoonpanosivulla). Jos haluat palata suoraan ohjelmaan, napsauta -painiketta, jolloin taukoajastustoiminto loppuu.

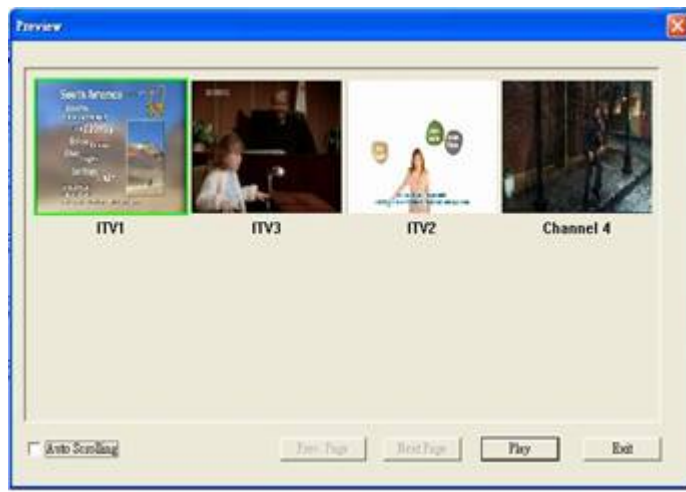


Tallennetun tiedoston toisto


Voit napsauttaa -painiketta avataksesi tallenneluettelon toistaaksesi tallennetun tiedoston.

Monikanavaesikatselu

Voit napsauttaa -painiketta esikatsellaksesi useita kanavia samanaikaisesti. Voit katsella haluttua ohjelmaa yksinkertaisesti valitsemalla sen ja napsauttamalla ”Play” (Toista). (Voit esikatsella vain FTA-kanavia samasta transponderista.)

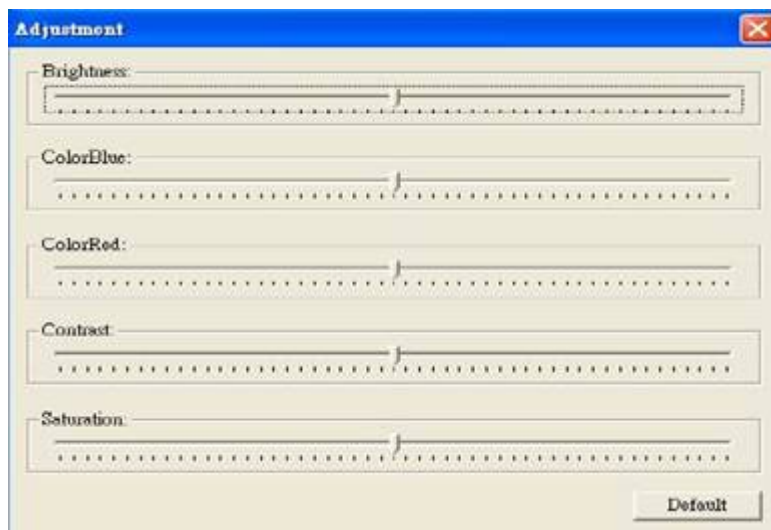


Videosäätö

Voit napsauttaa -painiketta säätääksesi videokuvan kirkkautta, väriä, kontrastia

ja

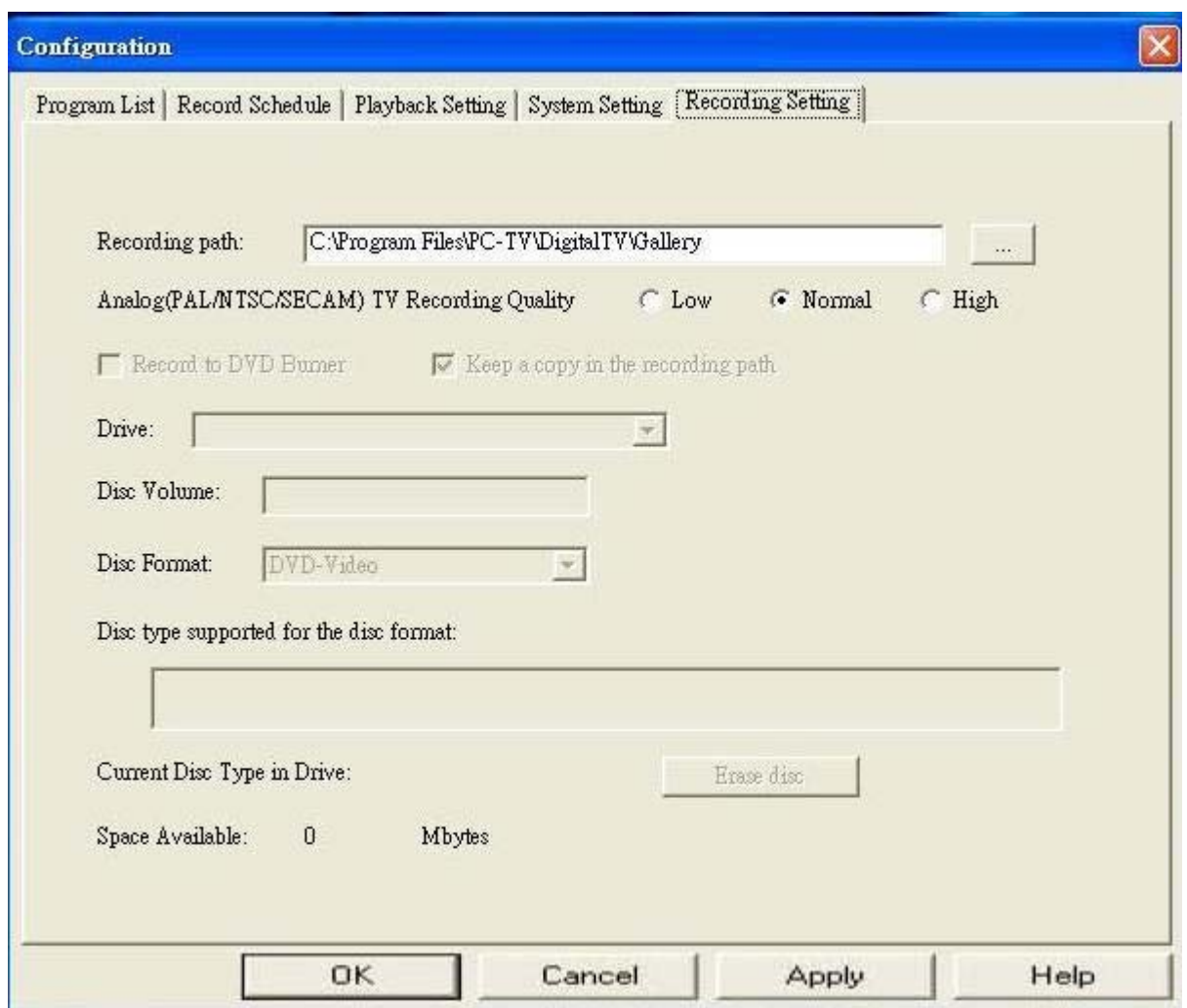
värikylläisyyttä. (Vain digi-TV)



4.3 Kokoonpanosivu

Tallennuspolku

Valitse kansio, johon haluat tallentaa tallennetut tiedostot.



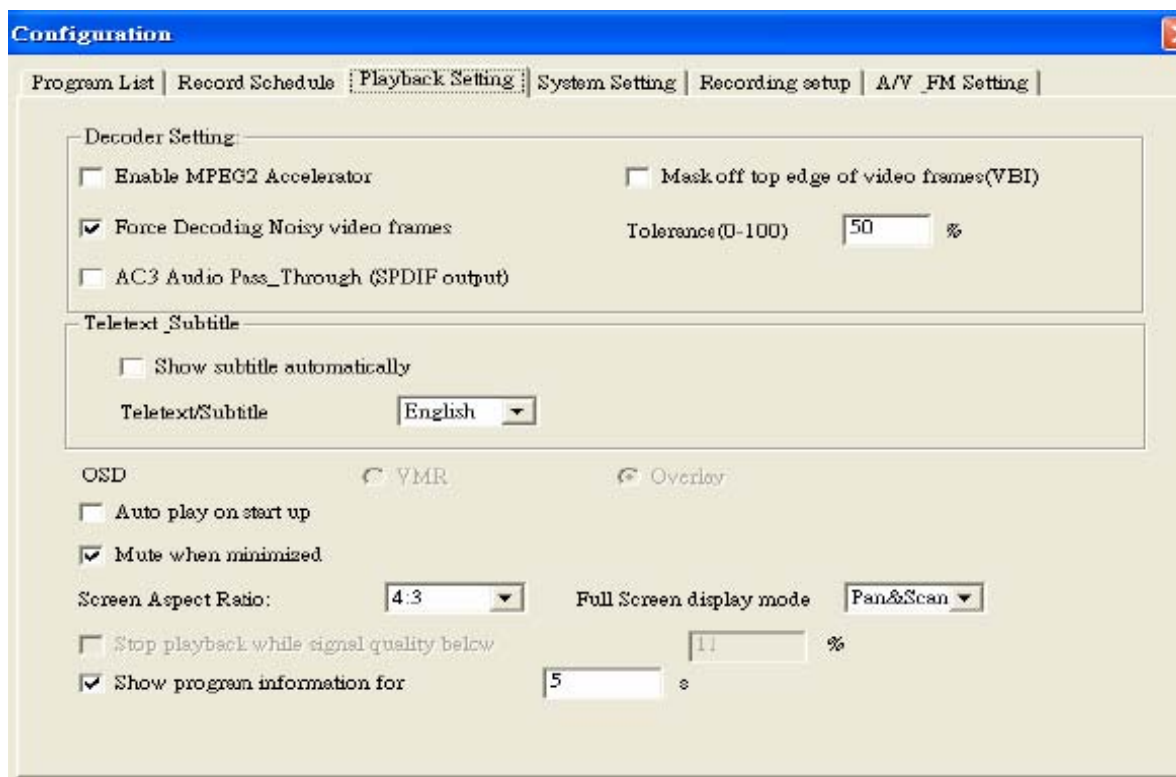
Analoginen-/Kaappaustallennuslaatu

Voit valita analogisen-/kaappaustallennuslaadun korkeaksi tai matalaksi (korkeampi tallennuslaatu vie enemmän tilaa)

Toistoasetus

MPEG2-kiihdytinasetus

Jos VGA-korttisi tukee DxVA-toimintoa, voit ottaa tämän toiminnon käyttöön vähentämään CPU:n työkuormaa.



VBI-asetus

Jos TV-ohjelmassa on pikselien sekoitusta videon reunassa, voit poistaa sen yksinkertaisesti leikkaamalla sen pois.

Force decoding noisy video frames setting (Pakota dekoodaus - kohisevat videokuvat –asetus)

Tämä ominaisuus antaa käyttäjälle mahdollisuuden pakottaa TV-ohjelmia, joissa on huono vastaanotto

AC3 Audio Pass-Through (SPDIF-lähtö)

Jos tietokoneessasi on Dolby-äänikortti, voit ottaa tämän toiminnon käyttöön saadaksesi 5.1-kanavaiset äänitehosteet. (Kaikissa TV-ohjelmissa ei ole Dolby-ääntä)

Tekstityksen asennus

Tämä ominaisuus antaa mahdollisuuden kytkeä tekstityksen päälle tai pois.

OSD (Näyttövalikko)

Ottaa käyttöön toiminnon “*Auto play on star up*” (Automaattinen toisto käynnistettäessä) ja OSD tulee näyttöön, kun käynnistät soittimen.

Automaattinen toisto -asetus

Mahdollistaa TV-ohjelmien toiston suoraan ohjelmiston käynnistyksen jälkeen.

Mykistys-asetus

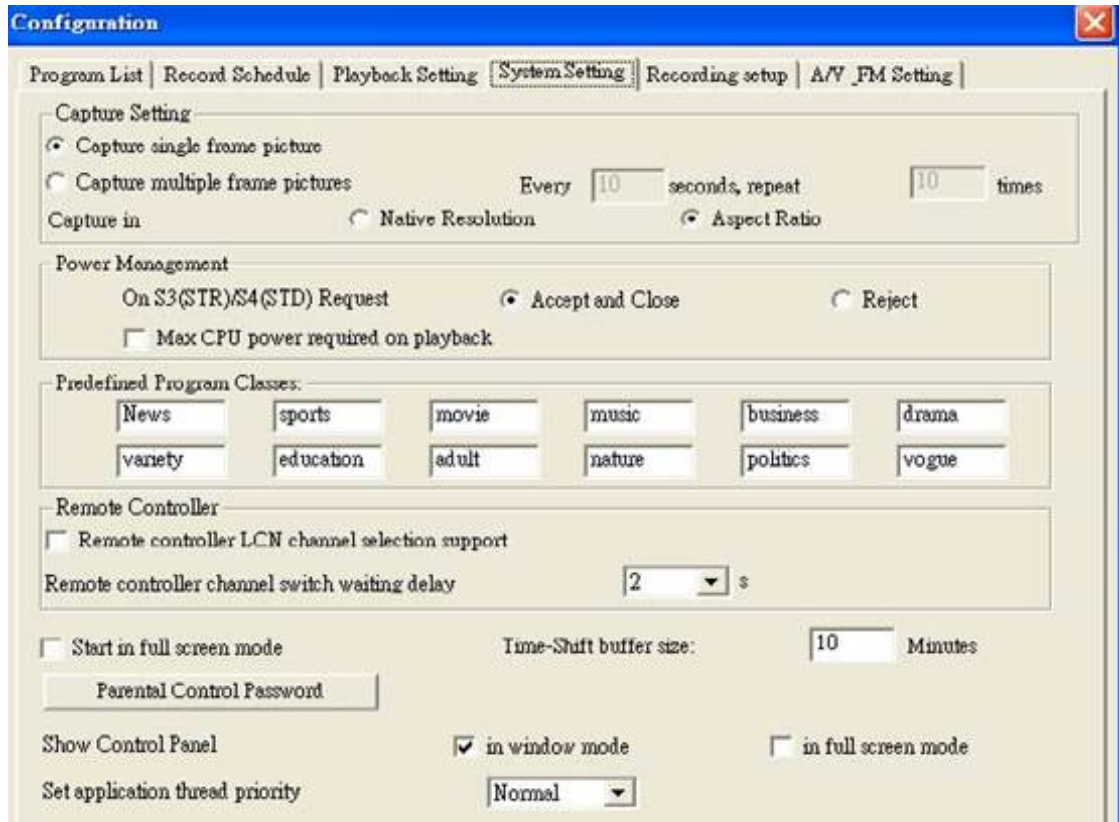
Voit mykistää ohjelman, kun ohjelma on pienennetyssä tilassa

Kuvasuhdeasetus/Täyskuva-asetus

Voit asettaa TV-ohjelmat näkymään eri kuvasuhteilla

Pysäytä toisto, kun signaalin laatu on alhainen

Voit pysäyttää TV-ohjelman toiston, kun signaalivoimakkuus on alle määrätyn järjestelmäasetuksen.



Kaappausasetus

Voit valita signaalin tai useiden kehysten kaappaamisen natiiviresoluutiolla tai kuvasuhdemuodossa (pienikokoinen kuva). Voit asettaa monikaappauksen ajan ja välin.

Virranhallinta

Jos valitset “*Reject*” (Hylkää) -tilan, Digital TV pysäyttää järjestelmän menemisen lepotilaan.

Esiasetettujen ohjelmien luokat

Voit muuttaa “*Predefined Program Classes*” (Esiasetettu ohjelmien luokat) luokitellaksesi ohjelmat “Program List” (Ohjelmaluettelo) -sivulla.

Kaukosäätimen LCN-kanavavalinnan tuki

Voit asettaa kaukosäätimen “*Logic Channel Number*” (Looginen kanavanumero) -tilaan (Suositellaan käytettäväksi Iso-Britanniassa ja Ranskassa) tai “Normal” (Normaali) -tilaan (Suositellaan käytettäväksi muilla alueilla).

Kaukosäätimen kanavakytkimessä on kahden sekunnin odotusviive.

Kanava vaihtuu kahden sekunnin kuluttua kytkimen painamisesta.

Käynnistys täyskuvatilassa

Voit valita ohjelman alkamiseen “full screen” (Täyskuva) -tilassa tai “normal size” (Normaalikoko) -tilassa

Taukotallennuksen puskurikoko

Voit asettaa Taukotallennus-ominaisuuden maksimiin. Mitä pidemmän ajan asetat, sitä enemmän levytilaa tarvitaan.

Lapsilukituksen salasana

Voit asettaa määrätyille kanaville salasanan estääksesi lapsia katsomasta aikuisohjelmia. Salasanaa vaaditaan, kun joku yrittää katsoa salattuja kanavia.

Ohjauspaneeliasetus

Voit määrittää näytön koon tilaan ” *Windows mode*” (Windows-tila) tai ” *Full screen mode*” (Täyskuvatila)

TV-sovelluksen ensisijaisuus

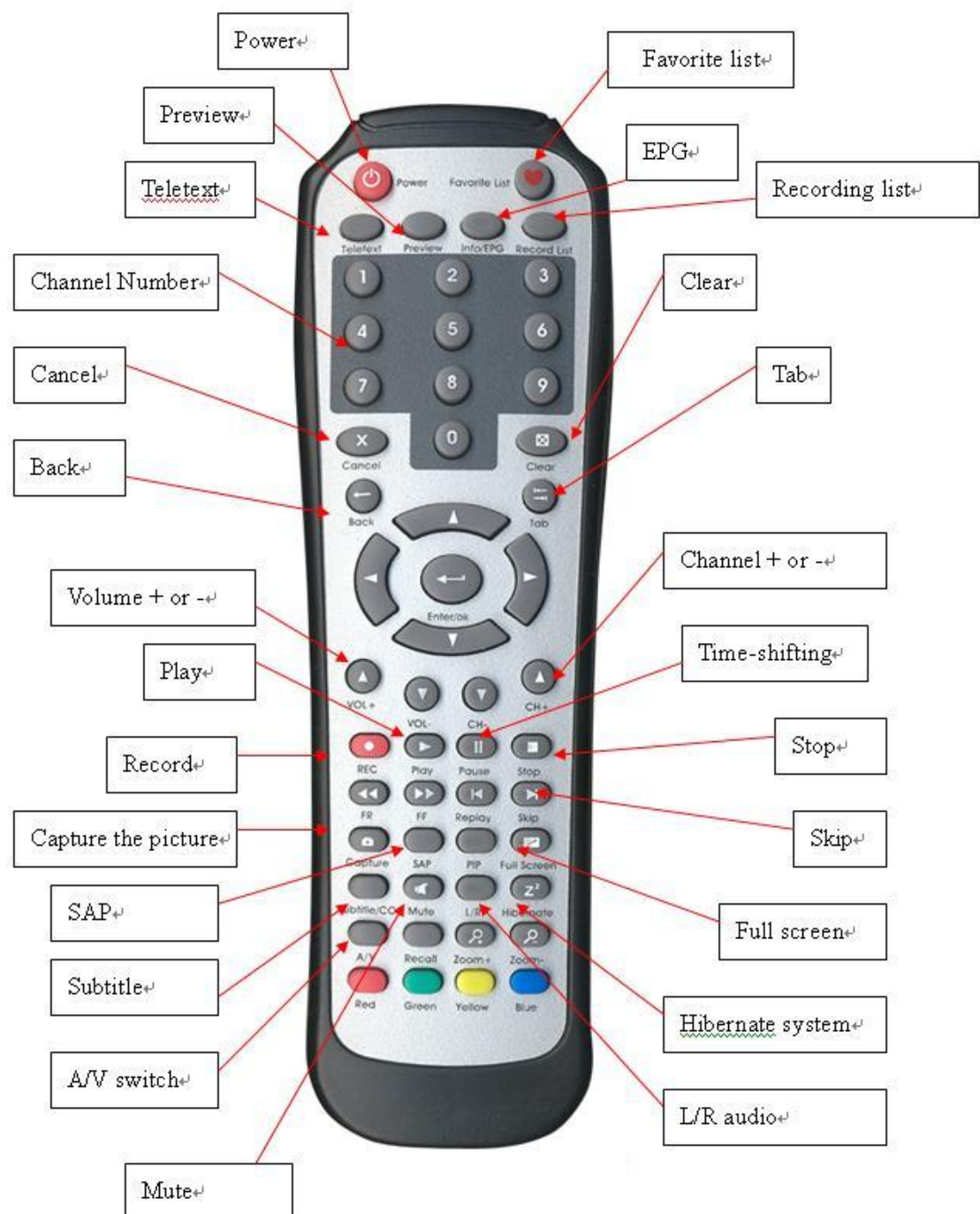
Voit määrittää TV-ohjelmiston PC:si ensisijaiseksi ohjelmaksi. Muut sovellukset vievät usein paljon järjestelmäresursseja, ja videon toistaminen PC:llä yleensä vaatii suurimman osan järjestelmän resursseista. TV-soitinsovelluksen asettaminen ensisijaiseksi tehtäväksi parantaa videokuvan laatua.

Tallennusasetus

<div data-bbox="336 264 683 1565"> <div> <div>✓ Play</div> <div>Pause</div> <div>Stop</div> <div>Record</div> <div>Fast Rewind</div> <div>Fast Forward</div> <div>Time Shifting</div> </div> <div> <div>Channel Up</div> <div>Channel Down</div> <div>Last Channel</div> <div>EPG</div> <div>Preview</div> <div>Capture</div> <div>Teletext</div> <div>Apid (SAP) switch</div> <div>Mute</div> </div> <div> <div>Configuration</div> <div>Channel Scan</div> <div>Recording</div> <div>✓ Favorite List</div> <div>✓ Control Panel</div> </div> <div> <div>Top Most</div> </div> <div> <div>About</div> </div> <div> <div>Exit</div> </div> </div>	<div>Play (Toista): Toistaa videon. Pause (Pysäytä): Pysäyttää parhaillaan katseltavan videon. Stop (Sulje): Lopettaa parhaillaan katseltavan videon. Tallenna: Tallentaa parhaillaan katseltavan video-ohjelman. Rewind (Kelaa takaisin): Palaa takaisin mihin tahansa kohtaan videota. Fast Forward (Eteenpäin pikakelaus): Etenee mihin tahansa kohtaan videota. Time Shifting (Taukotallennus): Aloittaa tai pysäyttää "Time Shifting" (Taukotallennus) -toiminnon.</div> <div>Channel Up (Edellinen kanava): Vaihtaa edelliseen kanavaan. Channel Down (Seuraava kanava): Vaihtaa seuraavalle kanavalle. Last Channel (Viimeksi katsottu kanava): Vaihtaa edelliseen kanavaan. EPG: Näyttää EPG-ikkunan. Preview (Esikatselu): Monikanavaesikatselu (vain FTA-kanavat). Capture (Kaappaa): Kaappaa videon pysäytyskuvan. Teletext (Teksti-TV): Näyttää teksti-TV-ikkunan. Language (Kieli): Vaihtaa puhutun kielen. Apid (SAP): Kytkee äänen eri lähteistä. Mute (Mykistä): Kytkee äänen pois päältä.</div> <div>Configuration (Kokoonpano): Näytä kokoonpanosivu. Channel Scan (Kanavahaku): Näytä kanavahaun asetussivu. Record List (Tallenna luettelo): Avaa tallennusluettelon. Favorite List (Suosikkilista): Avaa suosikkilistan. Control Panel (Ohjauspaneeli): Ulkoinen ohjauspaneeli</div> <div>Top Most (Päällimmäinen): Asettaa aina Digital TV:n muiden sovellusten päälle.</div> <div>About (Tietoja): Näyttää Digital TV:n version.</div> <div>Exit (Lopeta): Sulkee Digital TV:n.</div>
---	--

4.5 Näppäinoikotiet

Toiminto	Näppäinyhdistelmä
Play (Toista)	Enter
Stop (Sulje)	End
Pause (Pysäytä)	Välilyönti
Täyskuva	Z
Ominaisuusikkuna	O
Tallennus	Home
Tallennuksen lopettaminen	End
Ohjelmaluettelo	L
Time Shifting (Taukotallennus)	T
Channel Up (Edellinen kanava)	Page up
Channel down (Seuraava kanava)	Page down
Volume up (Äänenvoimakkuuden nosto)	Shift + nuoli ylös
Volume down (Äänenvoimakkuuden lasku)	Vaihto + nuoli alas
Ohje	F1
Key cancel (Perumisnäppäin)	Esc
Key enter (Enter-näppäin)	Enter
Digital TV Exit (Lopeta)	X
Mute (Mykistys)	M
Oikea kaiutin	Ctrl + R
Vasen kaiutin	Ctrl + L
Suosikkilista	V
EPG (Elektroninen ohjelmaopas)	E
Esikatselu	K
Eteenpäin pikakelaus	F

Liite 1 Kaukosäätimen näppäinmäärittely

Liite 2 Vianetsintä

Yleistä

1. Windows ei pysty tunnistamaan korttia oikein (esimerkki: erehtyy pitämään DVB-T:tä DVB-S:nä):

Kytke eri PCI-korttipaikkaan ja yritä uudelleen. Varmista, että PCI-korttipaikka ja PCI-kortin neula-alue ovat puhtaat

2. Virheviesti "Setting error (Asetusvirhe)! "Fail to play the program!" (Ohjelman toisto epäonnistui) tai "Fail to play your program" (Ohjelmasi toisto epäonnistui) tulee näyttoon:

Tarkista VGA-kortin ohjain ja äänikortti.

Varmista että laitteisto- ja ohjelmistoasetukset ovat oikein ja yritä hakua uudelleen.

Asenna Microsoft DirectX9.0c ja Media Player 9.0 tai uudemmat versiot.

Huono signaalilaatu voi johtua riittämättömästä datanopeudesta ja joskus väärästä datasta Digital TV:lle.

Jos kyseessä on maksu-TV-kanava, eikä sinulla ole oikeutta katsoa sitä, varmista että käytät dekooderin Digital TV -ohjelmiston viimeisintä versiota. Rekisteröi C:\Program Files\PC-TV\Common\Bin\claud.ax ja CLVSD-dtv.ax uudelleen regsvr32.exe-ohjelmalla kohdassa C:\Windows\System32.

3. Näyttö pimenee toiston aikana tai toisto pysähtyy ensimmäiseen kuvaan.

Etsi ja asenna viimeisin VGA-ohjain sekä DirectX 9.0c ja tarkista onko muita DTV –soittimia asennettu, esim. ProgDVB. Jos on, poista ne ja poista kaikkien suodatinohjaimien asennus.

4. Mihin videomuotoon Digital TV tallentaa? Miksi minulla on ongelmia tämän tiedoston muuntamisessa/polttamisessa?

MPEG2. Koska kuitenkin joillakin lähettäjillä on ongelmia Kpbs-nopeusongelmia TS-kortissa (DVD-muodon rajan ylitys), sinun on ehkä käytettävä MPEG-muokkausohjelmistoa säätääksesi Kpbs-nopeutta.

5. Virheviesti "Hardware setting error" (Laitteiston asennusvirhe)

Asenna ohjain uudelleen.

6. Videon voi toistaa, mutta ääntä ei.

Tarkista äänikortti ja äänenvoimakkuuden säätö.

7. Voinko katsoa ja tallentaa eri kanavia samanaikaisesti?

Kyllä, mutta kanavien on tultava samalta transponderilta.

8. Miksi EPG, teksti-TV ja tekstitys eivät näy?

Joillakin alueilla asemat eivät tarjoa mainittuja palveluja. Ota yhteys asemaasi saadaksesi lisätietoja.

9. R/C-vastaanottimen ohjainta ei löydy.

Liitä vastaanotin uudelleen tai vaihda eri USB-porttiin. Lisäohjaimia ei tarvitse asentaa, koska ohjelma asentaa sisäänrakennetun HID-ohjaimen käyttöjärjestelmässäsi.

10. Kaukosäädin ei toimi

Tarkista onko kaukosäätimessä paristot. Tarkista sitten kaukosäätimen vastaanotin: Punainen valo vastaanotimessa pysyy päällä, kun se saa signaalia kaukosäätimestä. Kaukosäätimellä pitää myös osoittaa vastaanotinta, kun sitä käytetään.

11. Kuinka käytän tuotetta MCE 2005:n kanssa?

Käytä BDA-ohjainta käyttääksesi MCE2005:tä.

12. Miksi en voi katsoa kahta eri kanavaa 3070/6090/6050:lla?

Kokoonpanossasi voi olla väärät tuloasetukset. Palaa lukuun 3 ja tarkista asia.

Satelliitti

1. Miksi en voi lukita kanavia automaattisessa haussa?

Napsauta "Apply" (Käytä) -painiketta, kun olet vaihtanut asetuksia kohdassa "Dish Setup" (Lautas-asetus) ja ha sitten satelliittia tai transpondereita.

Tarkista osoittaako lautasantenni oikeaan satelliittiin.

■ Tarkista kaapeliyhteys Digital TV -laitteen ja lautasantennin välillä.

■ Huomaa, että kaapelin on oltava liitettyinä kortin "LNB In" F- liittimeen.

Aseta LNB:n virta päälle antamaan virtaa LNB:lle. Huomaa, että useimmat LNB:t tarvitsevat virtaa virittimestä.

Tarkista on LNB:n jännite oikea. (18 V - 21 V vaakasuoralle tai 11 V - 14 V

pystysuoralle)

Tarkista satelliitin asennukset. Esimerkiksi LNB-taajuus on C-kaistalle tai Ku-kaistalle.

Tarkista kytkinasetukset "LNB - Switch" -asetus kohdassa "Configuration" (Kokoonpano).

Liitä Digital TV-laite uudelleen toiseen PCI-korttipaikkaan tai USB-porttiin.

2. Kun valintaikkuna "Unlock!" (Vapauta lukitus) ponnahtaa esiin, voit...

tarkistaa polarisointiasetuksen (H tai V),

tarkistaa kaapeliyhteyden Digital TV -laitteen ja lautasen välillä.

Huomaa, että kaapelin on oltava liitettynä kortin "LNB In" F- liittimeen.

3. "22 KHz error" ja "LNB Power Open Error" (LNB:n virranavausvirhe)

Varmista, että TV Sat/Sat-CI Card Driver on asennettu. (Laittehallinnasta)

Huomaa, että mitään muuta TV-viritintä, joka on varustettu Conexant BT878:lla, ei voi asentaa PC:hen samaan aikaan. Poista toinen TV-viritinkortti ja sen ajuri.

Asenna uudelleen Digital TV Sat/Sat-CI Card toiseen PCI-korttipaikkaan.

Nykyinen PCI-korttipaikka voi olla viallinen.

Puhdista Digital TV Sat/Sat-CI Cardin kultainen sormi pyyhkeellä.

4. Miksi en voi vastaanottaa 18 V:n ohjelmaa?

LNB on 13 V:n pystysuora LNB. IRD vastaanottaa vain 13 V:n ohjelmaa, Digital TV vastaanottaa vain 18 V:n ohjelmaa. LNB poikkeaa 2 cm. Säädä LNB tai ota yhteys lautasantennin asentajaan palvelun saamiseksi.

Terrestrial (Maanpäällinen)

Miksi en voi lukita kanavia automaattisessa haussa?

Tarkista onko antenni liitetty laitteeseen oikein. Tarkista on alueesi signaali riittävän voimakas.

ATSC

1. Mistä saan Air Digital TV Channel -tietoja?

<http://www.checkhd.com/>